

REGULAMIN OBIEKTU

1. POSTANOWIENIA OGÓLNE
2. ZASADY DOTYCZĄCE TERENU ZEWNĘTRZNEGO
3. ZASADY PORZĄDKOWE I ORGANIZACYJNE OBOWIAZUJĄCE W OBIEKCIE
4. DODATKOWE PRZEPISY BEZPIECZEŃSTWA
5. ODPOWIEDZIALNOŚĆ I UBEZPIECZENIE
6. POSTANOWIENIA KOŃCOWE

REGULAMIN WYDARZEŃ ZEWNĘTRZNYCH ORGANIZOWANYCH W CENTRUM WYSTAWIENNICZO - KONFERENCYJNYM TARGÓW LUBLIN S.A.

1. POSTANOWIENIA OGÓLNE
2. ZASADY REZERWACJI I PŁATNOŚCI
3. ZASADY KORZYSTANIA Z OBIEKTU
4. ODPOWIEDZIALNOŚĆ I UBEZPIECZENIE
5. ZASADY WJAZDU, ZAOPATRZENIA I PORUSZANIA SIĘ PO OBIEKCIE
6. POSTANOWIENIA KOŃCOWE

PRZEPISY TECHNICZNE I PRZECIWPOŻAROWE OBOWIAZUJĄCE NA TERENACH TARGÓW LUBLIN S.A.

1. POSTANOWIENIA OGÓLNE
2. OGÓLNE WARUNKI TECHNICZNE ZABUDOWY I INNYCH ARANŻACJI PRZESTRZENI
3. ELEMENTY ZABUDOWY
4. WYSOKOŚĆ ZABUDOWY
5. REKLAMA
6. STRUKTURA STAŁA PAWILONÓW
7. PRZEPISY PORZĄDKOWE
8. EKSPOZYCJE NA TERENACH OTWARTYCH
9. WARUNKI TECHNICZNE WYKONANIA INSTALACJI
 - 9.1. Instalacja elektryczna
 - 9.2. Instalacja wodno-kanalizacyjna
 - 9.3. Instalacja sprężonego powietrza
 - 9.4. Instalacje teletechniczne i usługi ICT
10. PODWIESZANIE ELEMENTÓW DO STAŁEJ KONSTRUKCJI STROPÓW PAWILONÓW
11. PRZEPISY PRZECIWPOŻAROWE
12. MATERIAŁY NIEBEZPIECZNE DLA ZDROWIA I ŚRODOWISKA
13. PRZEPISY BEZPIECZEŃSTWA PRACY
14. WAŻNE TELEFONY WEWNĘTRZNE TECHNICZNYCH SŁUŻB TARGOWYCH
15. DOPUSZCZALNE OBCIĄŻENIE STROPODACHÓW W PAWILONACH NA TERENACH TARGÓW LUBLIN S.A.
16. PODSTAWOWE DANE O PAWILONACH TARGÓW LUBLIN S.A.

REGULAMIN OBIEKTU

1. POSTANOWIENIA OGÓLNE

- 1.1. Przepisy niniejszego Regulaminu dotyczą Centrum Wystawienniczo-Konferencyjnego Targów Lublin, zwanego dalej Obiektem, będącego własnością spółki Targi Lublin S.A., ul. Dworcowa 11, 20-406 Lublin, zwanej dalej Właścicielem Obiektu.
- 1.2. Regulamin dotyczy każdego Wydarzenia organizowanego przez podmioty (osoba prawna, osoba fizyczna lub jednostka organizacyjna nieposiadająca osobowości prawnej), zwane dalej Organizatorem Wydarzenia, wynajmujące na podstawie umowy od Targów Lublin S.A. obiekt lub jego część oraz obowiązuje wszystkie osoby przebywające na terenie Targów Lublin, zwane dalej Uczestnikami Wydarzenia.
- 1.3. Uczestnicy Wydarzeń organizowanych na terenie Obiektu są ponadto zobowiązani do przestrzegania „Regulaminu wydarzeń zewnętrznych organizowanych w Centrum Wystawienniczo-Konferencyjnym Targów Lublin S.A.” oraz „Przepisów technicznych i przeciwpożarowych”.
- 1.4. „Regulamin obiektu”, „Regulamin wydarzeń zewnętrznych organizowanych w Centrum Wystawienniczo-Konferencyjnym Targów Lublin S.A.” i „Przepisy techniczne i przeciwpożarowe obowiązujące na terenach Targów Lublin S.A.” stanowią integralną część umowy najmu.
- 1.5. Powyższe dokumenty są dostępne:
 - 1.5.1. w siedzibie Targów,
 - 1.5.2. na stronie internetowej www.targi.lublin.pl
- 1.6. Obiekt przeznaczony jest do organizowania Wydarzeń – targów i wystaw, kongresów, konferencji, imprez okolicznościowych oraz imprez masowych (o charakterze artystycznym, rozrywkowym lub sportowym).
- 1.7. Organizacja imprez masowych musi odbywać się zgodnie z obowiązującymi przepisami, a w szczególności ustawy z dnia 20 marca 2009 r. o bezpieczeństwie imprez masowych (Dz.U. z 2015r. poz. 2139 z późn.zm.)
- 1.8. Udostępnienie obiektu Organizatorowi Wydarzenia o charakterze imprezy masowej następuje po okazaniu Właścicielowi Obiektu zezwolenia na przeprowadzenie imprezy masowej i zaakceptowaniu Regulaminów.
- 1.9. Ilość osób przebywających na terenie Obiektu jest uzależniona od charakteru Wydarzenia i przepisów przeciwpożarowych oraz musi być każdorazowo uzgadniana przez Organizatora Wydarzenia z Właścicielem Obiektu. Maksymalna liczba osób jaka może przebywać w poszczególnych częściach Obiektu w tym samym czasie to:
 - 1.9.1. Hala A – 2500 osób
 - 1.9.2. Hala C – 5000 osób
- 1.10. Plan sytuacyjny Obiektu uwzględniający lokalizację ważnych dla przebiegu Wydarzeń środków bezpieczeństwa, opis dróg ewakuacyjnych i inne istotne informacje stanowią Załącznik nr 1 do niniejszego Regulaminu.

2. ZASADY DOTYCZĄCE TERENU ZEWNĘTRZNEGO

- 2.1. Na terenie zewnętrznym Obiektu obowiązują zasady ruchu drogowego.
- 2.2. Kierowcy zobowiązani są do przestrzegania znaków drogowych ustawionych na terenie Obiektu.
- 2.3. Wyznaczone ciągi komunikacyjne i drogi ewakuacyjne muszą być zawsze drożne.
- 2.4. Właściciel Obiektu ma prawo do wyznaczania dodatkowych lub ograniczania liczby miejsc parkingowych poprzez znaki tymczasowe oraz pobierania opłat za parkingi.
- 2.5. Zabrania się parkowania pojazdów w miejscach do tego nieprzeznaczonych. Pojazdy pozostawione poza wyznaczonymi miejscami do parkowania mogą zostać usunięte na koszt i ryzyko właściciela pojazdu.

- 2.6. Właściciel Obiektu ma prawo do ograniczenia ruchu kołowego pojazdów poprzez wprowadzenie kart wjazdu.
- 2.7. Właściciel pojazdu ma obowiązek stosowania się do w/w zaleceń.

3. ZASADY PORZĄDKOWE I ORGANIZACYJNE OBOWIĄZUJĄCE W OBIEKCIE

- 3.1. Wstęp na Wydarzenia organizowane w Obiekcie odbywa się na zasadach określonych przez Organizatora Wydarzenia.
- 3.2. Każdy Uczestnik Wydarzenia wchodzący na teren Obiektu zobowiązany jest do okazania służbie organizacyjnej biletu wstępu lub innego dokumentu uprawniającego do wstępu i pobytu w Obiekcie.
- 3.3. Dzieci do lat 12 mogą przebywać w Obiekcie wyłącznie pod opieką osób dorosłych. Osoby te ponoszą pełną odpowiedzialność za powierzone im dzieci oraz odpowiadają za wszelkie szkody przez nie wyrządzone..
- 3.4.. Działalność handlowa, komercyjna, akwizycyjna, gastronomiczna, usługowa, artystyczna, reklamowa, marketingowa, promocyjna, zbiórka pieniężna w tym: transmisje, nagrania radiowe i telewizyjne, filmowanie i robienie zdjęć na Obiekcie w trakcie trwania imprezy może odbywać się wyłącznie za zgodą Właściciela Obiektu.
- 3.5. Organizatorzy są zobowiązani do zgłoszenia przed rozpoczęciem terminu Wydarzenia wszystkich podwykonawców, mających prawo przebywania na terenie Obiektu.
- 3.6. Organizatorzy i ich podwykonawcy mają obowiązek stosować się do zaleceń służb technicznych i organizacyjnych Właściciela Obiektu.
- 3.7. Wszelkiego rodzaju podwieszenia, mocowania elementów oraz podłączenia elektryczne i wodne mogą być wykonywane na zasadach opisanych w „Przepisach technicznych i przeciwpożarowych obowiązujących na terenach Targów Lublin S.A.”.

4. DODATKOWE PRZEPISY BEZPIECZEŃSTWA

- 4.1. Na terenie Obiektu obowiązuje bezwzględny zakaz:
 - 4.1.1. zakłócania porządku publicznego (np. głośnie, agresywne zachowanie, wywoływanie zająć przy użyciu siły fizycznej),
 - 4.1.2. wjazdu pojazdów do hal bez zgody Właściciela Obiektu,
 - 4.1.3. nieuzasadnionego pozostawienia pojazdu z pracującym silnikiem,
 - 4.1.4. parkowania pojazdów z nieszczelnym wlewem i zbiornikiem paliwa,
 - 4.1.5. wprowadzania zwierząt, chyba że jest to dozwolone przez Właściciela Obiektu na niektórych Wydarzeniach z uwagi na ich specyfikę,
 - 4.1.6. wnoszenia i spożywania napojów alkoholowych w czasie imprez (dopuszcza się możliwość sprzedaży i spożywania alkoholu o ile zostało to zapisane w zezwoleniu na przeprowadzenie imprezy),
 - 4.1.7. zanieczyszczania Obiektu,
 - 4.1.8. wchodzenia do pomieszczeń zastrzeżonych dla wykonawców, organizatorów, obsługi,
 - 4.1.9. używania przedmiotów służących do maskowania się w celu uniemożliwienia identyfikacji przez odpowiednie służby.

5. ODPOWIEDZIALNOŚĆ I UBEZPIECZENIE

- 5.1. Właściciel Obiektu nie ponosi odpowiedzialności za szkody spowodowane siłą wyższą lub przez osoby trzecie albo z winy poszkodowanego.
- 5.2. Organizator Wydarzenia odpowiada za zapewnienie bezpieczeństwa jego Uczestników oraz porządek podczas trwania Wydarzenia.

5.3. Pracownicy Organizatora Wydarzenia oraz jego podwykonawcy zobowiązani są do zaznajomienia się z miejscami rozmieszczenia podręcznego sprzętu gaśniczego i hydrantów oraz zasadami postępowania na wypadek pożaru.

6. POSTANOWIENIA KOŃCOWE

- 6.1. Organizator Wydarzenia odpowiada za szkody wyrządzone w mieniu Właściciela Obiektu.
- 6.2. Właściciel Obiektu, a także Organizatorzy Wydarzeń nie ponoszą odpowiedzialności za zgubione na terenie Obiektu przedmioty wartościowe, pieniądze oraz rzeczy i sprzęt pozostawiony w Obiekcie.
- 6.3. Organizatorzy Wydarzeń zobowiązują się przestrzegać postanowień ustawy z dnia 26 października 1982 r. o wychowaniu w trzeźwości i przeciwdziałaniu alkoholizmowi (Dz. U. z 2016 r. poz. 487 z późn. zm.) oraz postanowień ustawy z dnia 9 listopada 1995 r. o ochronie zdrowia przed następstwami używania tytoniu i wyrobów tytoniowych (Dz. U. z 2015 r. poz. 298 z późn. zm.).
- 6.4. W sprawach nieuregulowanych w Regulaminie mają zastosowanie obowiązujące przepisy prawa, w tym przepisy kodeksu cywilnego.
- 6.5. Wszelkie spory, których polubowne rozwiązanie okaże się niemożliwe, będą rozstrzygane przez sąd powszechny właściwy dla siedziby Właściciela Obiektu.
- 6.6. Regulamin obowiązuje z chwilą podpisania umowy najmu i/lub wejścia na teren Obiektu.

ZAŁĄCZNIK NR 1 DO REGULAMINU OBIEKTU

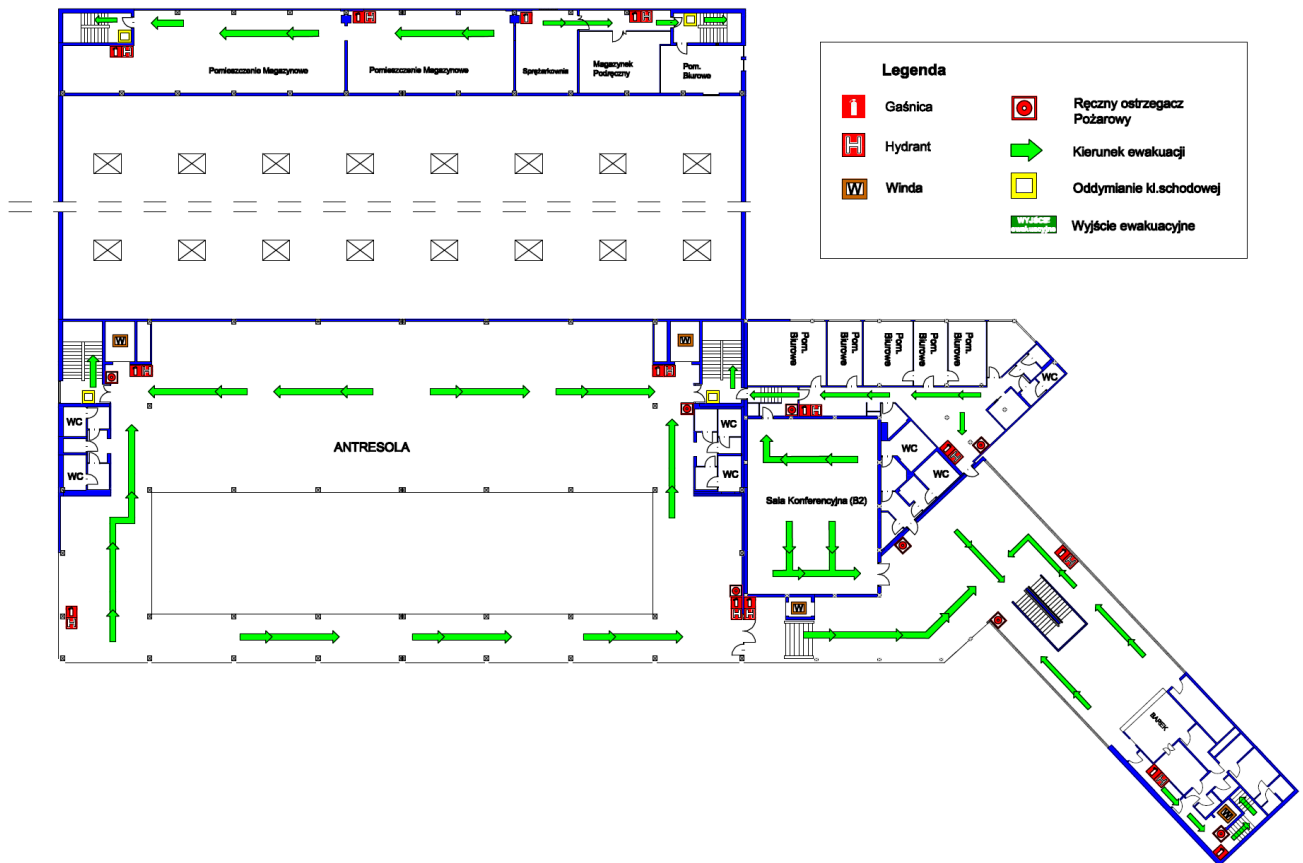
Plan ewakuacji i rozmieszczenia sprzętu przeciwpożarowego
 (parter)

Plan ewakuacji i rozmieszczenia sprzętu przeciwpożarowego dla Targi Lublin S.A.



Plan ewakuacji i rozmieszczenia sprzętu przeciwpożarowego (pietro)

Plan ewakuacji i rozmieszczenia sprzętu przeciwpożarowego dla Targi Lublin S.A. - Antresola



**REGULAMIN WYDARZEŃ ZEWNĘTRZNYCH ORGANIZOWANYCH
W CENTRUM WYSTAWIENNICZO - KONFERENCYJNYM TARGÓW LUBLIN S.A.**

1. POSTANOWIENIA OGÓLNE

- 1.1. Regulamin określa zasady współpracy pomiędzy Targami Lublin S.A. z siedzibą przy ul. Dworcowej 11, 20-406 Lublin – zwanymi dalej Właścicielem Obiektu, a każdym podmiotem dokonującym rezerwacji Obiektu lub jego części – zwanym dalej Organizatorem Wydarzenia.
- 1.2. Regulamin ma zastosowanie wyłącznie do części Obiektu oraz sprzętu udostępnianych przez Właściciela Obiektu.
- 1.3. Ilekroć w niniejszym Regulaminie mowa o Wydarzeniu, rozumie się przez to różnego typu targi, wystawy, szkolenia, konferencje, kongresy, seminaria, bankiety itp.
- 1.4. W skład Obiektu, o którym mowa w punkcie 1.1 wchodzi:
 - 1.4.1. Hala A;
 - 1.4.2. Hala C ;
 - 1.4.3. Sala konferencyjna B1;
 - 1.4.4. Sala konferencyjna B2 z możliwością podziału na 2 sale B2A i B2B;
 - 1.4.5. Antresola hali C;
 - 1.4.6. Hol wejściowy hali C;
 - 1.4.7. Antresola hali A;
 - 1.4.8. Hol wejściowy hali A;
 - 1.4.9. Plac wystawowy i parkingi;
 - 1.4.10. Pomieszczenia związane z infrastrukturą: sanitariaty, garderoby, pomieszczenia pomocnicze itp.
- 1.5. Przez sprzęt, o którym mowa w punkcie 1.2 rozumie się urządzenia oraz wyposażenie pomieszczeń udostępnione przez Właściciela Obiektu, z których Organizator Wydarzenia ma prawo korzystać.
- 1.6. Właściciel Obiektu oświadcza, że posiada tytuł prawny do Obiektu, w którym znajdują się wymienione w punkcie 1.4 części.
- 1.7. Regulamin obowiązuje z chwilą potwierdzenia wstępnej rezerwacji.

2. ZASADY REZERWACJI I PŁATNOŚCI

- 2.1. Wstępna rezerwacja określonych w punkcie 1.4 części Obiektu następuje po przesłaniu poprawnie wypełnionego zgłoszenia (drogą elektroniczną, faxem lub pocztą) i po potwierdzeniu jego otrzymania drogą elektroniczną przez Właściciela Obiektu.
- 2.2. Prawidłowo wypełnione zgłoszenie zawiera:
 - 2.2.1. dane teleadresowe Organizatora Wydarzenia;
 - 2.2.2. wskazaną datę rezerwacji wraz z przybliżonym przedziałem czasowym;
 - 2.2.3. określony charakter Wydarzenia;
 - 2.2.4. przybliżoną liczbę uczestników.
- 2.3. Po potwierdzeniu zgłoszenia Właściciel Obiektu prześle drogą elektroniczną Organizatorowi Wydarzenia projekt umowy najmu, która po niezbędnych uzgodnieniach zostanie podpisana przez obie strony.
- 2.4. Rezerwacja wstępna zostanie przekształcona w rezerwację pewną po podpisaniu umowy przedwstępnej lub umowy najmu i wpłaceniu przez Organizatora Wydarzenia zaliczki w wysokości ustalonej przez strony w powyższej umowie.
- 2.5. Zaliczka, o której mowa w punkcie 2.4 winna zostać wpłacona w terminie określonym w umowie przedwstępnej lub umowie najmu.

- 2.6. Organizator Wydarzenia ma obowiązek wpłacenia pełnej kwoty należnej za wynajem w terminie określonym w umowie najmu, ale nie później niż do trzeciego dnia przed planowanym najmem.
- 2.7. W przypadku gdy rezerwacja dokonywana jest na dłużej niż jeden dzień, wpłaty o której mowa w punkcie 2.6 należy dokonać w odniesieniu do pierwszego dnia rezerwacji wskazanego w umowie najmu.
- 2.8. Zaliczkę oraz należność za wynajem Organizator Wydarzenia może uregulować przelewem bankowym na wskazane przez Właściciela Obiektu konto bankowe lub gotówką w siedzibie Właściciela Obiektu. Płatność gotówką może być dokonana pod warunkiem, że wartość całkowita transakcji nie przekracza kwoty, o której mowa w art. 22 ust 1 pkt 2 ustawy z dnia 2 lipca 2004 r. o swobodzie działalności gospodarczej (Dz. U. z 2016 r. poz. 1829 z późn. zm.)
- 2.9. Rezerwacja wstępna może zostać anulowana przez Organizatora Wydarzenia w każdym momencie, bez ponoszenia jakichkolwiek kosztów z tego tytułu.
- 2.10. Zasady anulowania rezerwacji pewnej określa umowa najmu lub umowa przedwstępna.
- 2.11. W przypadku uzyskania przez Właściciela Obiektu zapytania o termin, który jest wstępnie zarezerwowany, Organizator Wydarzenia zostanie poproszony o wpłatę zaliczki, o której mowa w punkcie 2.4 w celu potwierdzenia rezerwacji. W przeciwnym wypadku rezerwacja wstępna zostanie anulowana, na rzecz nowego zamówienia.
- 2.12. Szczegółowe postanowienia dotyczące zasad rezerwacji i płatności mogą zostać ustalone indywidualnie, pod warunkiem zamieszczenia ich w stosownej umowie zawartej między Właścicielem Obiektu a Organizatorem Wydarzenia.

3. ZASADY KORZYSTANIA Z OBIEKTU

- 3.1. Organizator Wydarzenia jest obowiązany wyznaczyć osobę, swojego przedstawiciela, odpowiedzialną za wszelkie kontakty z Właścicielem Obiektu w sprawach związanych z organizacją Wydarzenia.
- 3.2. Usługi oraz sprzęt wliczony w cenę wynajmu wskazane są w umowie najmu.
- 3.3. Organizator Wydarzenia ma możliwość skorzystania z dodatkowego wyposażenia oraz dodatkowych usług zgodnie ze złożonym zamówieniem według obowiązującego cennika.
- 3.4. Sprzęt lub usługi niewymienione w umowie mogą zostać zorganizowane po wcześniejszej konsultacji z Właścicielem Obiektu na koszt Organizatora Wydarzenia.
- 3.5. W przypadku korzystania przez Organizatora Wydarzenia z własnego sprzętu (np. laptop, aparat cyfrowy, kamera itp.) konieczne jest przekazanie Właścicielowi Obiektu specyfikacji technicznej ww. urządzeń oraz udostępnienie tych urządzeń przy udziale osób wskazanych w pkt 3.1 na co najmniej 30 min. przed planowaną godziną rozpoczęcia Wydarzenia w celu ich podłączenia oraz sprawdzenia.
- 3.6. Obiekt stanowiący przedmiot najmu udostępniany jest Organizatorowi Wydarzenia zgodnie z postanowieniami umowy najmu, nie później niż 60 min. przed rozpoczęciem Wydarzenia.
- 3.7. W momencie udostępnienia Obiektu następuje wspólne spisanie protokołu zdawczo-odbiorczego pomiędzy przedstawicielami obydwu stron.
- 3.8. Zmiana aranżacji Obiektu, a w szczególności przemieszczanie zamontowanego osprzętu, zabudowy itp. bez konsultacji z Właścicielem Obiektu jest zabroniona. Ze sprzętu udostępnionego w konkretnym pomieszczeniu korzystać można wyłącznie w jego obrębie.
- 3.9. Wszelkie czynności związane z montażem urządzeń, eksponatów, nośników reklamy powinny być przeprowadzone po wcześniejszym uzgodnieniu z Właścicielem Obiektu, w sposób, który gwarantować będzie brak zagrożenia dla bezpieczeństwa osób znajdujących się w ich pobliżu.
- 3.10. W salach konferencyjnych niedozwolona jest organizacja przerw kawowych oraz innych usług cateringowych. Zmiana tej zasady jest możliwa po wcześniejszych indywidualnych ustaleniach z Właścicielem Obiektu i musi być uregulowana w umowie najmu.

- 3.11. Organizator Wydarzenia, jak również jego uczestnicy są zobowiązani do utrzymywania porządku i czystości przez cały czas trwania Wydarzenia, we wszystkich wynajmowanych częściach Obiektu, w tym w szczególności do:
 - 3.11.1. przestrzegania przepisów BHP i przeciwpożarowych;
 - 3.11.2. przestrzegania zakazu palenia tytoniu w obrębie całego budynku;
 - 3.11.3. przestrzegania zakazu wnoszenia do sal konferencyjnych napojów oraz posiłków;
 - 3.11.4. usunięcia wszelkich elementów aranżacji przestrzeni, sprzętów, materiałów szkoleniowych, itp. po zakończeniu Wydarzenia;
 - 3.11.5. pozostawienia Obiektu w takim stanie w jakim został przekazany przez Właściciela Obiektu.
- 3.12. Wszelkie elementy ekspozycji lub reklamowe, pozostawione przez Organizatora Wydarzenia lub jego uczestników bez uzgodnienia z Właścicielem Obiektu, bądź nie zabrane w terminie ustalonym przez obydwie Strony, traktowane są jako mienie porzucone i przechodzą bez odszkodowania na własność Właściciela Obiektu, a koszty związane z ich usunięciem pokrywa Organizator Wydarzenia.
- 3.13. Wszelkie uwagi, jak również informacje o wystąpieniu szkody przedstawiciel Organizatora Wydarzenia jest obowiązany przekazywać przedstawicielowi Właściciela Obiektu na bieżąco i bez zbędnej zwłoki.
- 3.14. W przypadku stwierdzenia szkody lub straty wynikłej z niewłaściwego użytkowania Obiektu, Właściciel Obiektu sporządzi dokumentację uszkodzenia wraz z kosztorysem napraw oraz dokona napraw, zaś Organizator Wydarzenia pokryje w całości koszty usunięcia uszkodzeń w terminie 14 dni od daty doręczenia noty obciążeniowej. W procedurze w/w Organizator Wydarzenia może brać czynny udział.
- 3.15. Organizator Wydarzenia nie ma prawa wynajmowania, użyczenia lub udostępniania Obiektu podmiotom trzecim, bez pisemnej zgody Właściciela Obiektu.

4. ODPOWIEDZIALNOŚĆ I UBEZPIECZENIE

- 4.1. Organizator Wydarzenia ponosi odpowiedzialność wobec Właściciela Obiektu za wszelkie szkody i straty wynikłe z niewłaściwego użytkowania wynajętej powierzchni, w tym w szczególności za zniszczenie, uszkodzenie lub kradzież wyposażenia udostępnionego przez Właściciela Obiektu.
- 4.2. Organizator Wydarzenia, w czasie jego trwania jak i w okresie związanym z jego przygotowaniem i zakończeniem, jest zobowiązany do zabezpieczenia na własny koszt oraz ryzyko należących do niego urządzeń, eksponatów itp. przed ewentualnymi szkodami i ubytkami.
- 4.3. Organizator Wydarzenia ponosi całkowitą odpowiedzialność za bezpieczeństwo i higienę pracy swoich pracowników i podwykonawców wykonujących prace w częściach Obiektu udostępnionych przez Właściciela Obiektu, a także odpowiedzialność za wszelkie wypadki wymienionych podmiotów wynikłe wskutek braku nadzoru lub zaniedbania wymogów i norm bezpieczeństwa pracy.
- 4.4. Za szkody związane z działalnością podmiotów świadczących usługi dodatkowe, działających na zlecenie Organizatora Wydarzenia, Organizator odpowiada jak za własne działania.
- 4.5. Właściciel Obiektu nie ponosi odpowiedzialności za szkody lub ubytki w mieniu uczestników Wydarzenia spowodowane przez osoby trzecie albo wyłącznie z winy poszkodowanego.
- 4.6. Właściciel Obiektu jest ubezpieczony od odpowiedzialności cywilnej w zakresie szkód, którym mogą ulec osoby trzecie podczas Wydarzenia. Poza tym, Właściciel Wydarzenia nie odpowiada za szkody spowodowane działaniem siły wyższej, oraz niezależną od niego przerwą w dostawie wody i prądu.
- 4.7. Po zakończeniu najmu przedstawiciel Organizatora Wydarzenia oraz Właściciela Obiektu spotykają się w celu przeprowadzenia oględzin stanu użytkowanych części Obiektu i jego wyposażenia oraz uzupełnienia protokołu zdawczo odbiorczego.

5. ZASADY WJAZDU, ZAOPATRZENIA I PORUSZANIA SIĘ PO OBIEKCIE

- 5.1. Zasady użytkowania terenu zewnętrznego określa Regulamin Obiektu.

- 5.2. Wjazd pojazdów na teren Obiektu, w celu dokonania zaopatrzenia - dostawy towaru może odbywać się tylko na podstawie i w granicach odpowiedniego zezwolenia wydanego przez Właściciela Obiektu. Dotyczy to w szczególności wjazdu wszelkich pojazdów na teren hali A i hali C.
- 5.3. Wszelkie czynności związane z organizacją Wydarzenia (m.in. transport, przeładunek i rozpakowanie, zmontowanie i zdemontowanie, zapakowanie i załadowanie) powinny zostać wykonane w czasie i przez osoby wskazane w umowie najmu.
- 5.4. Osoby pracujące przy organizacji Wydarzenia mogą poruszać się wyłącznie po obszarze wskazanym w umowie najmu.

6. POSTANOWIENIA KOŃCOWE

- 6.1. Właściciel Obiektu zastrzega sobie prawo do przeprowadzania kontroli w wynajmowanych przez Organizatora Wydarzenia częściach Obiektu, w celu sprawdzenia działań prowadzonych przez wszystkie podmioty przebywające w tych pomieszczeniach. Nieprzestrzeganie przepisów niniejszego regulaminu może stanowić podstawę do rozwiązania przez Właściciela Obiektu stosownej umowy.
- 6.2. Właściciel Obiektu zastrzega sobie prawo odmowy wynajęcia Obiektu, jeżeli charakter organizowanego Wydarzenia jest sprzeczny z przepisami prawa lub w sposób negatywny może wpłynąć na wizerunek Właściciela Obiektu.
- 6.3. Reklamacje związane z organizacją Wydarzenia powinny zostać zgłoszone na piśmie w terminie 7 dni od ostatniego dnia organizacji Wydarzenia. Przekroczenie w/w terminów powoduje nieuwzględnienie reklamacji.
- 6.4. W przypadku, w którym Wydarzenie nie odbędzie się z przyczyn zależnych od Właściciela Obiektu, Organizatorowi Wydarzenia przysługiwać będzie prawo do otrzymania zwrotu kwoty, wpłaconej z tytułu organizacji Wydarzenia.
- 6.5. W przypadku, w którym Wydarzenie nie odbędzie się lub zostanie przerwane z przyczyn niezależnych od Właściciela Obiektu, Organizatorowi Wydarzenia nie będzie przysługiwało prawo do otrzymania zwrotu kwoty zapłaconej za wynajem oraz do otrzymania odszkodowania z tego tytułu.
- 6.6. Wszelkie ustne porozumienia między stronami wymagają pisemnego potwierdzenia bez zbędnej zwłoki.
- 6.7. Dla rozstrzygnięcia ewentualnych sporów z zagranicznymi Organizatorami Wydarzeń przyjmuje się jako obowiązujący tekst Regulaminu w języku polskim, a prawem obowiązującym przy interpretacji postanowień Regulaminu jest prawo polskie.
- 6.8. Ostateczna interpretacja przepisów niniejszego regulaminu należy do Właściciela Obiektu.

PRZEPISY TECHNICZNE I PRZECIWPOŻAROWE

1. POSTANOWIENIA OGÓLNE

- 1.1. Przepisy techniczne i przeciwpożarowe stosowane na terenach Targów Lublin S.A. obowiązują:
- uczestników targów, wystaw lub innych wydarzeń - zwanych dalej uczestnikami wydarzeń – organizowanych na terenie Targów Lublin S.A.;
 - podmioty będące organizatorami wydarzeń na terenach Targów Lublin S.A.;
 - wykonawców zabudów i innych aranżacji przestrzeni (podmioty świadczące usługi w tym zakresie na rzecz organizatora).
- 1.2. Targi Lublin S.A. zastrzegają sobie prawo do przeprowadzania kontroli sprawdzających zgodność prowadzonych na terenach Targów Lublin S.A. działań uczestników wydarzeń, organizatorów wydarzeń oraz wykonawców zabudów i aranżacji przestrzeni z przepisami technicznymi i przeciwpożarowymi. Nieprzestrzeganie niniejszych przepisów może spowodować wstrzymanie prac, a w powtarzających się przypadkach może być podstawą do rozwiązania przez Targi Lublin S.A. stosownej umowy najmu.

2. OGÓLNE WARUNKI TECHNICZNE ZABUDOWY I INNYCH ARANŻACJI PRZESTRZENI

- 2.1. Organizator Wydarzenia jest zobowiązany, nie później niż 14 dni przed rozpoczęciem zabudowy/aranżacji przestrzeni, przedstawić do uzgodnienia Targom Lublin S.A. w 2 egzemplarzach projekt zabudowy powierzchni w hali lub na terenie otwartym. Projekt powinien przedstawiać zabudowę w 2 rzutach z określeniem jej wysokości, mieć formę czytelną i zawierać niezbędny opis. Przedłożony projekt powinien obejmować wynajętą powierzchnię, być zgodny z prawem budowlanym oraz z innymi przepisami i normami obowiązującymi w Polsce, a także z przepisami technicznymi i przeciwpożarowymi obowiązującymi na terenach Targów Lublin S.A.
- 2.2. Organizatorzy Wydarzeń, uczestnicy wydarzeń i wykonawcy zabudowy/aranżacji przestrzeni są zobowiązani uwzględniać podstawowe dane techniczne hal Targów Lublin S.A., określone w tabeli stanowiącej załącznik do niniejszych Przepisów (np. nośność podłogi, wysokość pawilonu, wymiary wejść do hali). Organizator Wydarzenia jest zobowiązany do zgłoszenia Targom Lublin S.A. zamiaru eksponowania ciężkich i wielkogabarytowych eksponatów. Wprowadzenie urządzeń o ciężarze jednostkowym większym od dopuszczalnego w danym pawilonie wymaga uzyskania zgody służb technicznych Targów Lublin S.A.
- 2.3. W przypadkach specyficznych ekspozycji (np. linie produkcyjne), mogących stanowić zagrożenie dla infrastruktury Targów Lublin S.A., na Organizatorze Wydarzenia spoczywa obowiązek przeprowadzenia dodatkowych, szczegółowych uzgodnień ze służbami technicznymi Targów Lublin S.A.
- 2.4. Zabudowa, montaż urządzeń (eksponatów), wszelkich instalacji oraz nośników reklamy powinny być przeprowadzane i zakończone w taki sposób, aby nie stanowiły one zagrożenia dla bezpieczeństwa i porządku publicznego, a w szczególności dla życia i zdrowia osób przebywających na terenach targowych.
- 2.5. W przypadku wykonywania zabudowy w technologii płyt gipsowo-kartonowych, płyt pilśniowych lub płyt wiórowych, podstawowe prace związane z obróbką tych materiałów (cięcie, itp.) i powodujące duże zapylenie, powinny być wykonane poza terenami Targów Lublin S.A., w warsztatach do tego celu

przeznaczonych; tak przygotowane materiały powinny być dostarczone na tereny Targów Lublin S.A. w postaci elementów gotowych do zmontowania. Przy wykonywaniu na terenach Targów Lublin S.A. pozostałych prac powodujących zapylenie należy bezwzględnie stosować elektronarzędzia ze zbiornikami do gromadzenia pyłu. Niedostosowanie się do powyższego wymogu będzie stanowiło podstawę do przerwania prac montażowych i wykonania przez Targi Lublin S.A. prac porządkowych na koszt i ryzyko Organizatora Wydarzenia.

- 2.6. Prace związane z zabudową (np. malowanie, przycinanie, szlifowanie) powinny być ograniczone do minimum i wykonywane wyłącznie na powierzchni wynajętej przez Organizatora Wydarzenia. Prowadzenie tych prac poza powierzchnią wynajętą wymaga uzgodnień z Targami Lublin S.A.
- 2.7. Organizator Wydarzenia jest zobowiązany do pozostawienia swobodnego dostępu do urządzeń technicznych Targów Lublin S.A. (np. rozdzielni elektrycznych, zaworów wodociągowych) dla służb technicznych Targów Lublin S.A.
- 2.8. Zamknięta zabudowa (ścianki działowe szczelne, pełne, sufity) nie gwarantuje równomiernej wentylacji i ogrzewania.
- 2.9. Realizacja zabudowy/aranżacji przestrzeni musi być zgodna z uzgodnionym z Targami Lublin S.A. projektem, prawem budowlanym oraz przepisami technicznymi i przeciwpożarowymi obowiązującymi na terenach Targów Lublin S.A.
- 2.10. Targi Lublin S.A. są uprawnione do wstrzymania zabudowy oraz usunięcia elementów zabudowy na koszt Organizatora Wydarzenia, jeżeli:
 - 2.10.1. zabudowa wykonywana jest bez przedstawienia projektu do uzgodnienia z Targami Lublin S.A., o czym mowa w punkcie 2.1.;
 - 2.10.2. realizacja zabudowy jest niezgodna z projektem uzgodnionym z Targami Lublin S.A. i przepisami, o których mowa w punktach 2.1. i 2.9.;
 - 2.10.3. Organizator Wydarzenia wykonał instalacje techniczne bez uzyskania na nie zgody Targów Lublin S.A.;
 - 2.10.4. elementy zabudowy, o których mowa w punkcie 11.10., nie posiadają atestów trudno zapalności;
 - 2.10.5. zachodzi obawa przekroczenia dopuszczalnych obciążeń użytkowych, statycznych lub wytrzymałościowych.

3. ELEMENTY ZABUDOWY

- 3.1. Wszystkie elementy zabudowy powinny spełniać wymogi przepisów przeciwpożarowych zawartych w punkcie 11.
- 3.2. Elementy konstrukcyjne, reklamowe i dekoracyjne nie mogą przekraczać uzgodnionej z Targami Lublin S.A. wysokości zabudowy.
- 3.3. Przeszkłone elementy zabudowy (np. gabloty, witryny) muszą posiadać pełen dolny cokół z materiału nietłukącego o wysokości min. 30 cm, a krawędzie paneli szklanych muszą być dokładnie oszlifowane lub zabezpieczone w taki sposób, aby wyeliminować jakiegokolwiek ryzyko obrażeń.
- 3.4. Nie dopuszcza się stosowania przeszkłonych elementów ścian stoisk na terenie otwartym.

4. WYSOKOŚĆ ZABUDOWY

- 4.1. Standardowa wysokość zabudowy mierzona od posadzki wynosi 2,5 m.
- 4.2. Zabudowa, elementy wolnostojące, reklamy, dekoracje itp. o niestandardowej wysokości, powyżej 2,5m wymagają załączenia do projektu, o którym mowa w punkcie 2.1., rysunków i obliczeń statycznych i wytrzymałościowych tych konstrukcji i stosownego oświadczenia uprawnionej osoby, w celu dokonania uzgodnień z Targami Lublin S.A.
- 4.3. Zabudowa piętrowa (dwukondygnacyjna) powinna spełniać następujące warunki:
 - wysokość pomieszczeń na każdej kondygnacji powinna wynosić minimum 2,4 m;
 - wielkość powierzchni piętra nie może przekraczać 60% powierzchni zabudowy parteru;
 - dla wykorzystania kondygnacji na cele biurowe minimalne dopuszczalne obciążenie posadzki drugiej kondygnacji musi wynosić 2,5 kN/m² (2,5 kPa);
 - odległość z każdego dostępnego miejsca na piętrze do schodów albo zejścia nie może przekraczać 20 m;
 - zejścia lub schody muszą mieć minimalną szerokość 1 m.

Obliczenia stwierdzające, że słupy wspierające konstrukcję nie przenoszą obciążenia większego, niż jest to dozwolone dla posadzki danego pawilonu należy dostarczyć do Targów Lublin S.A. Dane informujące o dopuszczalnym obciążeniu posadzki w pawilonach Targów Lublin S.A. można odnaleźć w tabeli stanowiącej załącznik do niniejszych Przepisów.

5. REKLAMA

- 5.1. Dopuszcza się stosowanie obrotowych elementów reklamowych powyżej 3m od posadzki.
- 5.2. Wykorzystywanie balonów do celów reklamowych na terenach targowych wymaga zgody Targów Lublin S.A.
- 5.3. Rozmiary oraz formy reklamy, w szczególności optyczne, akustyczne lub zapachowe nie mogą stanowić zagrożenia dla bezpieczeństwa i porządku publicznego.

6. STRUKTURA STAŁA HAL

- 6.1. Zabrania się Organizatorom Wydarzeń naruszania struktury posadzek, ścian, stropów oraz wprowadzania innych zmian w halach Targów Lublin S.A. (np. malowanie ścian i posadzek, wbijanie gwoździ, wstrzeliwanie kołków, osadzanie dybli).
- 6.2. Zabronione jest opieranie wszelkich konstrukcji i elementów zabudowy o istniejącą substancję budowlaną.
- 6.3. Zabrania się bez uzgodnienia z Targami Lublin S.A. zawieszania i naklejania transparentów, reklam i dekoracji na stropach, ścianach, poręczach, balustradach, szybach i innych elementach konstrukcji pawilonów/infrastruktury targowej.

7. PRZEPISY PORZĄDKOWE

- 7.1. Zabrania się na terenach Targów Lublin S.A. produkcji elementów zabudowy w technologii płyt gipsowo kartonowych, płyt pilśniowych oraz płyt wiórowych (patrz pkt. 2.5.).

- 7.2. Zabrania się w pawilonach prowadzenia prac spawalniczych, używania pistoletów do wstrzeliwania kołków oraz malowania natryskowego.
- 7.3. Instalację urządzeń wentylacyjnych i klimatyzacyjnych można wykonać wyłącznie po uzyskaniu indywidualnej zgody Targów Lublin S.A. na jej zamontowanie.
- 7.4. Zabrania się montażu anten RTV i TV SAT w miejscach nieuzgodnionych z Targami Lublin S.A..
- 7.5. Urządzenia łączności bezprzewodowej, urządzenia nadawczo-odbiorcze i radiolokacyjne oraz urządzenia o wysokiej częstotliwości eksploatowane na terenie Targów Lublin S.A. muszą posiadać zgodę Urzędu Komunikacji Elektronicznej na ich eksploatację.
- 7.6. Organizator Wydarzenia jest zobowiązany po zakończeniu najmu i demontażu zabudowy do przekazania Targom Lublin S.A. uporządkowanej własnym kosztem i staraniem powierzchni (całkowite usunięcie elementów zabudowy, wykładziny, resztek taśm klejących, farb itp.). W przypadku niewykonania powyższych prac porządkowych, Targi Lublin S.A. zlecą ich wykonanie na koszt i ryzyko Organizatora Wydarzenia.
- 7.7. Odpady wygenerowane w związku z montażem i demontażem, a także w czasie trwania imprezy, które można posegregować, należy wrzucić do zlokalizowanych przed wejściami do pawilonów pojemników oznakowanych zgodnie z zasadą selektywnej zbiórki odpadów. Odpady, których nie można posegregować, należy wrzucić do pojemników/kontenerów przeznaczonych na odpady mieszane, z zastrzeżeniem zakazu wyrzucania odpadów wielkogabarytowych i odpadów niebezpiecznych dla zdrowia i środowiska, o którym mowa w punkcie 12.2. Przepisów Technicznych.

8. EKSPOZYCJE NA TERENACH OTWARTYCH

- 8.1. Ustawienie masztów flagowych wymaga zgody Targów Lublin S.A.
- 8.2. Maszty flagowe ustawiane tymczasowo nie powinny przekraczać wysokości 6,0 m i nie mogą zastawiać dróg ewakuacyjnych i przeciwpożarowych Targów Lublin S.A..
- 8.3. Ustawienie tymczasowych kiosków i pawilonów wymaga przedłożenia Targom Lublin S.A. do uzgodnienia projektów (konstrukcyjnych, instalacyjnych) wraz z obliczeniami statycznymi i wytrzymałościowymi. Budowa innych tymczasowych obiektów budowlanych, nie będących elementami ekspozycji, każdorazowo wymaga pozwolenia na budowę wydanego zgodnie z obowiązującymi w Polsce przepisami.
- 8.4. Na wszystkie prace ziemne na terenie otwartym (wiercenie otworów, wbijanie pali, kopanie fundamentów, zakotwień itp.) wymagana jest zgoda Targów Lublin S.A.
- 8.5. Konstrukcje budowlane i eksponaty, które ze względu na lokalizację albo sposób użytkowania narażone są na wyładowania atmosferyczne muszą być uziemione uziomem o oporności max. 10 Ω.
- 8.6. Eksponaty i wszelkie inne urządzenia na terenie otwartym winny być ustawione w odległości nie mniejszej niż 1 m od krawędzi drogi lub ciągu komunikacyjnego.
- 8.7. Konstrukcje reklamowe narażone na działanie warunków atmosferycznych muszą posiadać obliczenia statyczne oraz wytrzymałościowe, które należy dostarczyć do Targów Lublin S.A.

9. WARUNKI TECHNICZNE WYKONANIA INSTALACJI I ŚWIADCZENIA USŁUG ELEKTRYCZNYCH, WODNO-KANALIZACYJNYCH, SPRĘŻONEGO POWIETRZA i ICT

- 9.1. Instalacja elektryczna

- 9.1.1. Do zasilania na terenie Targów Lublin S.A. służy sieć elektryczna TNCS 230V/400V, 50 Hz. Dla mocy powyżej 3 kW obowiązuje zasilanie w układzie 3- fazowym. Instalacja zasilająca zakończona jest na stoisku gniazdem wtykowym typu CEE: 3- bieg, 230V/16 A; 5- bieg, 400V/16 A; 5- bieg, 400V/ 32 A; 5- bieg, 400V/ 63 A; 5- bieg, 400V/125A stosownie do zamówionej mocy. Zabezpieczenie stanowią wyłączniki instalacyjne o charakterystyce B i C dla przyłączy do 63A włącznie oraz bezpieczniki mocy BM dla przyłączy powyżej 63A.
- 9.1.2. Wszystkie urządzenia i instalacje elektryczne na terenie Targów Lublin S.A. muszą odpowiadać wymogom Polskich Norm oraz winny być wykonane i eksploatowane zgodnie z obowiązującymi w Polsce przepisami prawa.
- 9.1.3. Dla odbiorników o innych parametrach zasilania (niż wymienione w pkt. 9.1.1 oraz 9.1.10) należy stosować odpowiedni aparat we własnym zakresie. Silniki o mocy ponad 20 kW mogą być załączane tylko przy pomocy rozruszników.
- 9.1.4. Jako ochronę od porażień należy stosować samoczynne, szybkie wyłączenie w przypadku przekroczenia bezpiecznej wartości napięcia dotykowego wraz z wykorzystaniem połączeń wyrównawczych miejscowych. Instalację elektryczną na stoisku należy zabezpieczać wyłącznikami przeciwporażeniowymi różnicowo-prądowymi 30 mA.
- 9.1.5. Targi Lublin S.A. zastrzegają sobie wyłączność wykonania przyłączy elektrycznych na rzecz wszystkich Organizatorów Wydarzeń na terenach Targów Lublin S.A. Samowolne podłączanie instalacji elektrycznej do sieci energetycznej Targów Lublin S.A. jest niedozwolone. Zabrania się wykonywania jakichkolwiek zmian w instalacji elektrycznej Targów Lublin S.A.
- 9.1.6. Organizatorzy Wydarzeń mogą:
- zlecić Targom Lublin S.A. wykonanie instalacji elektrycznej;
 - wykonać instalację elektryczną we własnym zakresie i zlecić Targom Lublin S.A. wykonanie przyłączy do własnej instalacji.
- 9.1.7. Wszystkie instalacje elektryczne wykonane na terenie Targów Lublin S.A. podlegają odbiorowi technicznemu. Załączenie zasilania nastąpi po pisemnym zgłoszeniu instalacji elektrycznej do eksploatacji i potwierdzeniu wykonanych przez Targi Lublin S.A. usług, zgodnie z udzielonym zleceniem.
- 9.1.8. W okresie montażu i demontażu, organizatorzy imprez mają do dyspozycji oświetlenie ogólne hal i terenów otwartych oraz gniazda robocze do zasilania elektronarzędzi.
- 9.1.9. Oświetlenie hal w godzinach trwania imprezy jest włączane na wniosek Organizatora.
- 9.1.10. Instalacje elektryczne zasilające w okresie trwania imprezy są wyłączane codziennie po zamknięciu pawilonów. Służby techniczne Targów Lublin S.A. w uzasadnionych przypadkach mogą wyrazić zgodę na całodobowe podłączenie niektórych odbiorników (np. urządzeń chłodniczych, telekomunikacyjnych) ze specjalnych, wydzielonych w pawilonach obwodów. Zabrania się wykorzystywania gniazd całodobowych do oświetlenia, urządzeń grzejnych, prostownikowych itp. Zabezpieczenie tych obwodów stanowi wyłącznik instalacyjny o charakterystyce B z członem różnicowym 30mA.
- 9.1.11. W przypadku stwierdzenia przez użytkownika jakichkolwiek nieprawidłowości i zakłóceń w funkcjonowaniu instalacji elektrycznej należy niezwłocznie zawiadomić służby techniczne Targów Lublin S.A.
- 9.2. Instalacja wodno-kanalizacyjna

- 9.2.1. Pawilony targowe wyposażone są w stałe, ogólnie dostępne punkty poboru i odpływu wody. Ciśnienie wody w sieci Targów Lublin S.A. uzależnione jest od dostawcy i oscyluje w przedziale 2,5-3,0 bar.
- 9.2.2. Przyłącza wodno-kanalizacyjne wykonują wyłącznie Targi Lublin S.A. na koszt zamawiającego, zgodnie z udzielonym zleceniem.
- 9.2.3. Targi Lublin S.A. mogą w szczególnych przypadkach wyrazić zgodę na wykonanie przez Organizatora Wydarzenia we własnym zakresie specjalistycznych instalacji technologicznych (np. pary, gazu itp.) na podstawie:
- uzgodnionych warunków technicznych wykonania;
 - dokumentacji technicznej;
 - uzyskanego na jej wykonanie zezwolenia, o którym mowa poniżej.
- 9.2.4. Organizatorzy Wydarzeń zamierzający uruchomić kotły parowe, zbiorniki i instalacje ciśnieniowe, wytwornice acetylenowe oraz urządzenia dźwigowe są zobowiązani do posiadania:
- aktualnych dokumentów potwierdzających dopuszczenie przez Urząd Dozoru Technicznego ww. urządzeń do eksploatacji,
 - świadectw kwalifikacji osób obsługujących te urządzenia.
- 9.3. Instalacja sprężonego powietrza
- 9.3.1. Hala C jest wyposażony w stałą instalację sprężonego powietrza o parametrach: ciśnienie 9,8 bara (wartości pośrednie Organizatorzy Wydarzeń są zobowiązani uzyskać wyposażając urządzenia we własne reduktory), max łączny wydatek 1000 l/min.
- 9.3.2. W pawilonie A Organizatorzy Wydarzeń organizują źródło powietrza własnym staraniem. Maksymalne natężenie hałasu kompresora na stoisku nie może przekraczać 70db.
- 9.3.3. Przyłącza sprężonego powietrza wykonują wyłącznie służby techniczne Targów Lublin S.A., standardowo zakończone szybkołączem DN 15, na koszt zamawiającego, zgodnie z udzielonym zleceniem.
- 9.3.4. Organizatorzy Wydarzeń zobowiązani są zapewnić we własnym zakresie dodatkowe filtry, odwadniacze itp. do zasilania sprężonym powietrzem ekspozycji o specjalnych wymogach.
- 9.3.5. Targi Lublin S.A. zobowiązują Organizatorów Wydarzeń zamierzających uruchomić instalacje ciśnieniowe, podlegające dozorowi technicznemu do posiadania:
- aktualnych dokumentów odbioru przez Urząd Dozoru Technicznego;
 - świadectw kwalifikacji osób obsługujących te urządzenia.
- 9.3.6. Ze względów bezpieczeństwa, Organizatorzy Wydarzeń są zobowiązani do zamykania głównych zaworów zasilających każdorazowo przed opuszczeniem pawilonów.
- 9.3.7. Wykonanie jakichkolwiek instalacji we własnym zakresie bez zgody Targów Lublin S.A., spowoduje ich odcięcie od sieci ogólnej i obciążenie Organizatora Wydarzenia za powstałe z tego tytułu szkody.
- 9.4. Instalacje teletechniczne i usługi ICT
- 9.4.1. Zabrania się wykonywania instalacji teletechnicznych bez uzgodnienia i nadzoru pracowników Targów Lublin S.A.
- 9.4.2. Rozpoczęcie korzystania z sieci ICT, udostępnianych przez Targi Lublin S.A., jest jednoznaczne w rozpoczęciem świadczenia usług ICT zgodnie z postanowieniami ustawy Prawo telekomunikacyjne.

- 9.4.3. Użytkownik ponosi wyłączną odpowiedzialność za sposób, w jaki wykorzystuje usługę ICT, w tym za treści i inną zawartość przesyłanych wiadomości, z uwzględnieniem odpowiedzialności karnej za działanie niezgodne z prawem.
- 9.4.4. Użytkownikowi nie wolno używać udostępnionej sieci ICT do następujących celów:
- świadczenia innych usług teleinformatycznych i telekomunikacyjnych na terenie Targów Lublin S.A. bez ich zgody;
 - budowy sieci bezprzewodowych;
 - budowy stałych podsieci;
 - przesyłania i udostępniania treści, które są niezgodne z prawem lub są przedmiotem ochrony własności intelektualnej, której podmiotem nie jest Użytkownik;
 - przesyłania i udostępniania treści mogących naruszyć czyjekolwiek prawa osobiste;
 - masowego rozsyłania niezamówionych przez odbiorców treści o charakterze reklamowym (tzw. spam);
 - transmisji pakietów IP z fałszywym adresem nadawcy;
 - nielegalnego wejścia do zasobów systemów informatycznych będących w posiadaniu innych użytkowników sieci;
 - rozpowszechniania wirusów komputerowych i innych programów mogących uszkodzić komputery innych użytkowników sieci;
 - udostępniania połączenia internetowego innym urządzeniom sieciowym;
 - zakłócania lub utrudniania działania sieci w dowolny inny sposób.
- 9.4.5. Targi Lublin S.A. zastrzegają sobie prawo do rejestrowania oraz filtrowania ruchu sieciowego Użytkowników wyłącznie w celu wykonania usługi ICT.
- 9.4.6. Targi Lublin S.A. nie gwarantują poprawnego działania wszystkich technologii sieciowych ICT, np. niektórych rozwiązań tunelowania (VPN) lub streamingu video do Internetu.
- 9.4.7. Targi Lublin S.A. nie ponoszą odpowiedzialności za:
- przerwy techniczne w działaniu usługi ICT spowodowane zdarzeniami od niej niezależnymi i na które nie miała wpływu, powodującymi czasowy brak pokrycia terenu, na którym świadczona jest usługa, obniżenie przepustowości łącza, przerwy w działaniu lub inne utrudnienia w korzystaniu z usługi;
 - nieuprawnione użycie oprogramowania lub innych utworów będących przedmiotem ochrony własności intelektualnej dostępnych w Internecie;
 - szkody wyrządzone przez oprogramowanie dostarczone przez strony trzecie;
 - działania Użytkownika w sieci, w tym w zakresie szkód przez nich poczynionych;
 - dane gromadzone lub przekazywane przez Użytkownika;
 - szkody, jakie może ponieść Użytkownik w związku z korzystaniem z usługi, a w szczególności za:
 - utratę danych lub zniszczenie oprogramowania Użytkownika;
 - ujawnienie danych Użytkownika;
 - opóźnienia w otrzymaniu lub przestaniu danych spowodowane brakiem transmisji, nieprawidłową transmisją, opóźnieniami lub przerwami w dostępie do sieci.

9.4.8. Reklamacje z tytułu korzystania z usługi ICT należy zgłaszać w formie pisemnej do Targów Lublin S.A.

9.4.9. Roszczenia odszkodowawcze dotyczące przerw w dostępności usługi, mogą dotyczyć wyłącznie faktycznego czasu, w którym była niedostępna.

9.4.10. W przypadku nieprzestrzegania przez Użytkownika warunków korzystania z instalacji teletechnicznych Targów Lublin S.A. i niezgodnego z przeznaczeniem korzystania z usługi, Targi Lublin S.A. mają prawo do zablokowania dostępu do sieci. W takich przypadkach Użytkownikowi nie przysługują jakiegokolwiek roszczenia odszkodowawcze, w tym roszczenia o zwrot uiszczonych opłat.

9.4.11. Sieci LAN

- Przyłącze do internetu realizowane jest w standardzie Ethernet. Do miejsca wskazanego Klienta doprowadzany jest jeden przewód UTP zakończony wtyczką RJ45. Aby podłączyć komputer do sieci, musi on być wyposażony w kartę sieciową Ethernet (lub FastEthernet, lub GigabitEthernet), określaną również jako gniazdo LAN.
- Klient zamawiający Usługę dostępu do internetu zobowiązany jest umieścić na planie zabudowy stoiska informację na temat miejsca doprowadzenia przyłącza. Plan ten należy dołączyć do formularza zamówienia Usługi. W przypadku braku informacji o miejscu wyprowadzenia przyłącza, przewód UTP zakończony wtyczką RJ45 zostanie doprowadzony na zaplecze stoiska lub zostawiony przy jego tylnej ścianie. W miejscu wyprowadzenia przewód ten będzie miał dodatkowy zapas o długości 3-5 metrów.
- W przypadku obiektów konferencyjnych usługa jest udostępniana Klientowi za pomocą istniejących gniazd LAN.

9.4.12. Sieci WLAN

- Przyłącze do sieci bezprzewodowej WiFi realizowane jest w standardzie IEEE 802.11b/g/n. Aby podłączyć komputer do sieci, musi on być wyposażony w kartę sieci bezprzewodowej.
- Sieć ta jest dostępna wewnątrz pawilonów. Dostęp do Internetu wymaga podania w przeglądarce internetowej kodów dostępu: <nazwa użytkownika, hasło>.

10. PODWIESZANIE ELEMENTÓW DO STAŁEJ KONSTRUKCJI STROPÓW PAWILONÓW

10.1. Podwieszanie do konstrukcji stropów pawilonów elementów konstrukcyjno – reklamowych możliwe jest w pawilonach (z zachowaniem wytycznych dot. okresu zimowego i letniego oraz ciężaru zawieszanego elementu) wymienionych w załączniku nr 2 do niniejszych Przepisów.

10.2. W celu wykonania podwieszenia elementu należy przedstawić do zatwierdzenia w Targach Lublin S.A. dokumentację uwzględniającą w szczególności:

10.2.1. rodzaj podwieszanej konstrukcji;

10.2.2. gabaryty, całkowity ciężar, wyznaczone punkty podwieszeniowe na elemencie podwieszanym;

10.2.3. sposób podwieszenia (ilość linek);

10.2.4. usytuowanie elementu w stosunku do stoiska, wysokość.

10.3. Targi Lublin S.A. zastrzegają sobie wyłączność wykonywania usług podwieszania elementów oraz określają zakres odpowiedzialności:

10.3.1. Targi Lublin S.A. w przypadku usługi zawieszenia i przymocowania do konstrukcji stałej pawilonu linki stalowej o maksymalnym udźwigu 50 kg (własność Targów Lublin S.A.) bez podwieszenia elementów:

- Targi Lublin S.A. odpowiadają za sposób zawieszenia linki do konstrukcji stałej pawilonu;
- zleceniodawca odpowiada za zamocowanie za pomocą atestowanych elementów, swojej konstrukcji do przygotowanej przez Targi Lublin S.A. linki stalowej.

Obowiązuje bezwzględny zakaz pozostawiania konstrukcji na elementach wciągających (wciągarka ręczna, elektryczna). Konstrukcja podwieszana musi być zabezpieczona przygotowaną przez Targi Lublin S.A. linką stalową

10.3.2. w przypadku usługi zawieszenia i przymocowania do konstrukcji stałej pawilonu linki stalowej o maksymalnym udźwigu 50kg (własność Targi Lublin S.A.) wraz z podwieszeniem elementów:

- Targi Lublin S.A. odpowiadają za sposób zawieszenia linki do konstrukcji stałej pawilonu;
- Targi Lublin S.A. odpowiadają za sposób zawieszenia linki do punktów podwieszeniowych konstrukcji, wyznaczonych przez zleceniodawcę;
- zleceniodawca odpowiada za prawidłowe przygotowanie punktów podwieszeniowych konstrukcji podwieszanej,
- zleceniodawca odpowiada za konstrukcje podwieszaną.

10.4. Targi Lublin S.A. zastrzegają sobie możliwość odmowy wykonania usługi podwieszenia z uwagi na wymogi bezpieczeństwa oraz możliwości techniczne w obiektach wystawienniczych.

10.5. Ze względu na bezpieczeństwo, obowiązuje zakaz przebywania ludzi w trakcie wykonywania prac na wysokości w obrębie stoiska.

11. PRZEPISY PRZECIWPOŻAROWE

11.1. Targi Lublin S.A. zagospodarowują swoje tereny przestrzegając następujących zasad:

- na poszczególne wydarzenia Targi Lublin S.A. wyznaczają strefy pożarowe obejmujące obiekty stałe (m.in. pawilony) oraz przyległe tereny otwarte;
- odległość między ustalonymi strefami pożarowymi nie może być mniejsza niż 10 m;
- obiekty palne lokalizowane na terenach otwartych przy przeszklonych ścianach pawilonów stałych powinny znajdować się w odległości nie mniejszej niż 5 m;
- kompleks obiektów usługowo – handlowych nie może przekraczać 1000 m²; odległość między kompleksami tych obiektów nie może być mniejsza niż 10 m;
- zabudowy o powierzchni większej niż 150 m² lub o długości większej niż 20 m muszą posiadać minimum dwa niezależne wejścia, najlepiej z dwóch przeciwległych stron.

W szczególnych przypadkach, gdy powyższe warunki nie mogą być spełnione, wymagane jest uzyskanie pisemnej zgody Inspektora Ochrony Przeciwpożarowej Targów Lublin S.A.

11.2. Wyznaczone drogi komunikacyjne i ewakuacyjne muszą być zawsze wolne. Zabrania się na nich parkowania pojazdów oraz składowania towarów. Pojazdy i towary pozostawione na tych drogach zostaną usunięte na koszt i ryzyko Organizatora Wydarzenia.

11.3. Wszystkie urządzenia przeciwpożarowe, na przykład, ręczne ostrzegacze pożaru (ROP), sygnalizatory pożaru, gaśnice, hydranty, a także drzwi ewakuacyjne i ich oznaczenia (piktogramy ewakuacyjne) powinny być widoczne i w każdej chwili dostępne. W związku z tym zabronione są działania, które mogą ograniczyć dostęp do tych urządzeń albo zakłócić ich funkcjonowanie:

- podwieszanie elementów lub ustawianie eksponatów w pawilonach , w miejscach lokalizacji liniowych czujek dymu (BEAM);
- zastawianie dostępu do rozdzielni elektrycznych, hydrantów wewnętrznych, podręcznego sprzętu gaśniczego, ręcznych ostrzegaczy pożaru (ROP) itp.;
- zastawianie, blokowanie ciągów komunikacyjnych, wyjść ewakuacyjnych, światła kurtyn przeciwpożarowych oraz drzwi przeciwpożarowych;
- zastawianie dostępu do zewnętrznych hydrantów poprzez parkowanie pojazdów na terenach otwartych w miejscach oznaczonych poziomym znakiem zakazu zatrzymywania i postoju.

11.4. Ze względów bezpieczeństwa zabronione jest na terenach Targów Lublin S.A.:

- używanie ognia otwartego w pawilonach i na stoiskach zlokalizowanych na terenach otwartych;
- składowanie i stosowanie środków pirotechnicznych w pawilonach;
- gromadzenie i przechowywanie w pawilonach i na terenach otwartych, na stoiskach i poza nimi: materiałów palnych oraz wszelkiego rodzaju opakowań, papierów i innych materiałów stwarzających zagrożenie pożarowe;
- używanie palnych lub tworzących wybuchowe mieszanki płynów jako środków czyszczących;
- pozostawienie po zakończonej pracy lub demonstracji maszyn i urządzeń technicznych nie oczyszczonych z pyłów, kurzu, zacieków, smarów, olejów i odpadów produkcyjnych;
- pozostawienie zatłuszczonych, zaoliwionych szmat i czyściwa bez zabezpieczenia ich w zamkniętych pojemnikach z materiałów niepalnych;
- przechowywanie w bezpośrednim sąsiedztwie, bez należytego zabezpieczenia, substancji, których wzajemne oddziaływanie może być powodem samo zapłonu lub wybuchu.

11.5. Sposób i miejsce bezpiecznego magazynowania materiałów łatwopalnych i trujących należy każdorazowo uzgodnić z Inspektorem Ochrony Przeciwpożarowej Targów Lublin S.A.

11.6. Pojazdy mechaniczne lub inne urządzenia z silnikami spalinowymi można eksponować w pawilonach jedynie z wyłączonym silnikiem i zamkniętym zbiornikiem paliwa, oraz odłączonym – w miarę możliwości technicznych – akumulatorem.

11.7. Urządzenia, których powierzchnia może nagrzać się do temperatury przekraczającej 100°C powinny być oddalone od obudowy i wszelkich materiałów łatwopalnych na bezpieczną odległość, ustaloną każdorazowo z Inspektorem Ochrony Przeciwpożarowej Targów Lublin S.A.

11.8. Użytkownikom urządzeń zasilanych energią elektryczną zabrania się:

- dokonywania jakichkolwiek przeróbek, napraw tych urządzeń we własnym zakresie;
- korzystania z uszkodzonych instalacji elektrycznych;
- korzystania z instalacji elektrycznych, które są niezgodne z projektem uzgodnionym z Targi Lublin S.A.;
- pozostawienia bez dozoru włączonych do sieci odbiorników elektrycznych: grzejników, kuchenek, żelazek, czajników itp.;
- ustawiania urządzeń grzejnych na podłożu palnym;
- zakładania na żarówki i inne punkty świetlne osłon z materiałów łatwopalnych.

Każdy użytkownik jest zobowiązany do wyłączenia zasilania energii elektrycznej przed opuszczeniem i zamknięciem pomieszczenia.

- 11.9. Zabrania się, bez wcześniejszego uzgodnienia ze służbami technicznymi Targów Lublin S.A., przywożenia, składowania i eksploataowania w pawilonach targowych i na terenach otwartych: balonów, butli gazowych i innych urządzeń napełnianych gazem palnym. Zgoda służb technicznych Targów Lublin S.A. może być udzielona tylko w szczególnie uzasadnionych przypadkach, z uwzględnieniem bezpieczeństwa i możliwości lokalizacyjnych Targów Lublin S.A.
- 11.10. Do zabudowy należy używać wyłącznie materiałów, które są niepalne, trudno zapalne bądź zostały zabezpieczone przed ogniem. Organizator Wydarzenia powinien posiadać stosowne certyfikaty i zaświadczenia.
- 11.11. Zabrania się używania wykładzin z materiałów palnych na ciągach komunikacyjnych i ewakuacyjnych oraz na klatkach schodowych.
- 11.12. Organizowanie pokazów pirotechnicznych jest dopuszczalne tylko na terenach otwartych i wymaga zgody Inspektora Ochrony Przeciwpożarowej Targów Lublin S.A., która może być wydana w szczególnie uzasadnionych przypadkach, z uwzględnieniem bezpieczeństwa p.poż. i możliwości lokalizacyjnych Targów Lublin S.A.
- 11.13. Użytkownicy pawilonów i otwartych terenów Targów Lublin S.A. są zobowiązani do zaniechania wszelkich czynności mogących obniżyć stopień bezpieczeństwa przeciwpożarowego. W przypadku specyficznej ekspozycji, stwarzającej poważne zagrożenie pożarowe, na Organizatorach Wydarzeń na terenach Targów Lublin S.A. spoczywa obowiązek dodatkowego zabezpieczenia przeciwpożarowego we własnym zakresie, w sposób uzgodniony z Inspektorem Ochrony Przeciwpożarowej Targów Lublin S.A.
- 11.14. Zabronione jest używanie podręcznego sprzętu gaśniczego do celów nie związanych z gaszeniem pożaru.
- 11.15. Wykonawcy zabudowy w pawilonach targowych i na terenach otwartych Targów Lublin S.A. są zobowiązani do:
 - przestrzegania przepisów dotyczących zabezpieczenia przeciwpożarowego oraz przepisów specjalnych wydanych w tym zakresie przez Targi Lublin S.A.;
 - zapoznania się z rozmieszczeniem podręcznego sprzętu gaśniczego, ręcznych ostrzegaczy pożaru (ROP), hydrantów wewnętrznych i zewnętrznych oraz sposobu ich użycia w przypadku powstania pożaru;
 - natychmiastowego wykonania doraźnych poleceń wydanych przez Inspektora Ochrony Przeciwpożarowej Targów Lublin S.A., a dotyczących bezpieczeństwa przeciwpożarowego na stoiskach wewnątrz pawilonów oraz na terenach otwartych.
- 11.16. Wszelkie stwierdzone usterki i nieprawidłowości w zabezpieczeniu przeciwpożarowym w pawilonach lub na terenach otwartych należy natychmiast zgłosić Inspektorowi Ochrony Przeciwpożarowej lub innemu pracownikowi Targi Lublin S.A.
- 11.17. Zauważony pożar lub inne zagrożenie bezpieczeństwa w pawilonach lub na otwartych terenach Targów Lublin S.A. należy natychmiast zgłosić służbom technicznym, ochronie lub innemu pracownikowi Targów Lublin S.A. albo bezpośrednio Państwowej Straży Pożarnej – przy użyciu ręcznego ostrzegacza pożaru (ROP) lub telefonu alarmowego : 112 lub 998 . Do chwili przybycia Państwowej Straży Pożarnej należy bezwzględnie podporządkować się kierującemu akcją ratowniczo-

gaśniczą lub innemu pracownikowi Targów Lublin S.A., a po przybyciu funkcjonariuszy Państwowej Straży Pożarnej - dowódcy akcji ratowniczo-gaśniczej.

12. MATERIAŁY NIEBEZPIECZNE DLA ZDROWIA I ŚRODOWISKA

- 12.1. Wszystkie urządzenia emitujące promieniowanie jonizujące (radioaktywne, rentgenowskie) oraz urządzenia laserowe prezentowane lub stosowane na terenach Targów Lublin S.A. powinny odpowiadać, określonym w ogólnie obowiązujących przepisach, wymaganiom dotyczącym ochrony życia i zdrowia ludzi, bezpieczeństwa mienia oraz ochrony środowiska.
- 12.2. Zabrania się wyrzucania odpadów niebezpiecznych dla zdrowia i środowiska (oleje, emulsje, kwasy, tłuszcze, lakiery, źródła światła - żarówki itp.) razem z innymi odpadami do pojemników ustawionych na terenach Targów Lublin S.A. oraz odprowadzania niebezpiecznych odpadów ciekłych do kanalizacji. Użytkownicy pawilonów i otwartych terenów Targów Lublin S.A. (najemcy, uczestnicy targów, wykonawcy zabudowy i innych usług) są zobowiązani do usunięcia we własnym zakresie odpadów (stałych i ciekłych) oraz plam substancji niebezpiecznych dla zdrowia i środowiska. W przypadku nie usunięcia plam substancji niebezpiecznych dla zdrowia i środowiska we własnym zakresie, należy o tym poinformować Targi Lublin S.A. które zlecą usunięcie plam na koszt i ryzyko użytkownika powierzchni /terenu.

13. PRZEPISY BEZPIECZEŃSTWA PRACY

- 13.1. Organizatorzy Wydarzeń w pawilonach i/lub na terenach otwartych oraz wykonawcy zabudowy ponoszą całkowitą odpowiedzialność za bezpieczeństwo i higienę pracy swoich pracowników, wykonujących roboty na terenach Targów Lublin S.A., a także odpowiadają za wszelkie wypadki wynikłe wskutek braku nadzoru lub zaniedbania wymogów i norm bezpieczeństwa pracy w czasie najmu powierzchni/w okresie montażu, eksploatacji i demontażu.
- 13.2. Maszyny, silniki, narzędzia, aparaty oraz inne urządzenia wolno załączać tylko wtedy, gdy wyposażono je we wszelkie przepisowe elementy ochronne a w szczególności w osłony i barierki zapobiegające dostępowi osób nieuprawnionych.
- 13.3. Uruchamianie maszyn i urządzeń nie odpowiadających wymogom bezpieczeństwa oraz obsługiwanie ich przez personel nieuprawniony jest zabronione.
- 13.4. Przy demonstrowaniu maszyn i urządzeń w ruchu należy wydzielić i odpowiednio zabezpieczyć teren przeznaczony na ten cel.
- 13.5. Dostępne krawędzie szyb znajdujących się na stoiskach muszą być szlifowane, aby wyeliminować niebezpieczeństwo skaleczenia.
- 13.6. W sprawach nie wymienionych powyżej, mają zastosowanie obowiązujące w Polsce przepisy z zakresu bezpieczeństwa i higieny pracy, których powinni przestrzegać organizatorzy imprez w pawilonach i/lub na terenach otwartych oraz wykonawcy zabudowy.

ZAŁĄCZNIK NR 1 DO PRZEPISÓW

TELEFONY ALARMOWE

Państwowa Straż Pożarna 998

Policja 997

Pogotowie Ratunkowe 999

Telefon alarmowy Targów Lublin S.A. 81 458 15 13; 606 279 179

Centrala monitoringu 81 458 15 13; 606 279 179

ZAŁĄCZNIK NR 2 DO PRZEPISÓW

PODSTAWOWE DANE O PAWILONACH

Hala wystawiennicza A:

1. Wymiar brutto: 40,5 x 71,4 m
2. Wysokość:
 - a. max. 9,5 m
 - b. wysokość montażu: 5,7 m
3. Bramy techniczne – 2 szt.
 - a. brama A1 – wymiar 3.5 x 3.5 m,
 - b. brama A2 – wymiar 5.5 x 5.5 m.
4. Wejścia:
 - a. 10 szt. drzwi ewakuacyjnych, wym. 1,93 x 2 m każde
 - b. 1 szt. drzwi rozsuwne, szer. 2,1 m.
5. Rodzaj posadzki: betonowa.
6. Nośność posadzki: 20 kN/m² (2 000 kg/m²)
7. Dopuszczalne odciążenie dachu: 50 kg/m²
8. Oświetlenie:
 - a. naturalne: boczne lukarny nad drzwiami ewakuacyjnymi, istnieje możliwość wyciemnienia,
 - b. sztuczne: 176 szt. lamp 250W, natężenie światła przy pełnym wykorzystaniu od 300 do 600 lux, istnieje możliwość częściowego załączania oświetlenia w zależności od potrzeb.
9. Ogrzewanie i klimatyzacja:
 - a. instalacja grzewczo-chłodząca rozprowadzona pod dachem za pomocą kanałów.
10. Dostępne instalacje:
 - a. elektryczna:
 - i. max. dostępna moc dla obiektu: 400 kW,
 - ii. 12 punktów przyłączeniowych przy ścianach: 6 szt. gniazd 230V (zabezpieczenie B16) oraz 1 gniazdo 400V (zabezpieczenie C16), w każdym punkcie,

- iii. 8 punktów przyłączeniowych w posadzce: 4 szt. gniazd 230V (zabezpieczenie B16) oraz 1 gniazdo 400V (zabezpieczenie C16), w każdym punkcie,
 - iv. 1 punkt przyłączeniowy przy ścianie: gniazdo
 - v. 3 punkty przyłączeniowe przy ścianach: gniazda 63A,
 - vi. 2 punkty przyłączeniowe przy ścianach: gniazda 32A,
- b. teleinformatyczna:
- i. 12 punktów przyłączeniowych przy ścianach: 4 gniazda RJ-45 w każdym punkcie,
 - ii. 8 punktów przyłączeniowych w posadzce: 4 gniazda RJ-45 w każdym punkcie,
 - iii. przyłącze realizowane w standardzie Ethernet 1 Gb/s,
 - iv. całość obiektu objęta zasięgiem sieci bezprzewodowej WiFi w standardzie 2,4 lub 5 GHz,
- c. wodno-kanalizacyjna:
- i. 8 punktów przyłączeniowych i odpływowych zlokalizowanych przy ścianach,
 - ii. max. ciśnienie w instalacji: 3,0 bar,
- d. sprężone powietrze: brak,
- e. przeciw-pożarowa:
- i. czujniki dymu zamontowane w dachu,
 - ii. hydranty,
 - iii. gaśnice.

Sala konferencyjna B1:

1. Wymiar: 11,6 x 15,6 m (w tym podest prezydialny 2,3 x 15,6 m).
2. Powierzchnia: 180,96 m² (w tym podest prezydialny 35,88 m²).
3. Wysokość: 3,1m (pod ścianami 2,7 m), wysokość podestu 0,4m.
4. Wejście:
 - a. drzwi główne: 1,87m x 2m.
 - b. drzwi boczne:
5. Wykończenie posadzki: wykładzina podłogowa w kolorze szarym.
6. Nośność posadzki: 400 kg/m².
7. Oświetlenie: sztuczne, świetlówki, nieregulowane.
8. Klimatyzacja i wentylacja: jest.
9. Dostępna instalacje:
 - a. elektryczna
 - b. teleinformatyczna – 6 punktów przyłączeniowych 2xRJ-45 (w tym 2 w podeście prezydialnym).
 - c. multimedialna: projektor, nagłośnienie sufitowe.

Sala konferencyjna B2:

1. Wymiar: 11,5 x 15,6 m,
 - a. po podziale systemem mobilnych ścian powstają dwie sale:
 - b. B2A o wymiarach 10m x 6,2m,
 - c. B2B o wymiarach 11,5m x 9,2m.
2. Powierzchnia: 179,4 m²,
 - a. po podziale powierzchnia sal: 62 m² oraz 105,8 m².

3. Wysokość: 3,5m.
4. Wejście:
 - a. drzwi główne: wymiar 1,87m x 2 m.
 - b. drzwi boczne (dostępne po podziale tylko dla sali B2B):
5. Wykończenie posadzki: wykładzina podłogowa w kolorze szarym.
6. Nośność posadzki: 400 kg/m².
7. Oświetlenie: sztuczne, świetlówki, nieregulowane.
8. Klimatyzacja i wentylacja: jest.
9. Dostępna instalacje:
 - a. elektryczna
 - b. teleinformatyczna – 6 podwójnych punktów przyłączeniowych RJ-45 (w tym 2 punkty w podeście przydzielonym),
 - c. multimedialna: nagłośnienie sufitowe.

Obiekt C1 (parter):

1. Część wysoka (hol główny):
 - a. wymiar: 44,5 x 10,7 (8,6) m,
 - b. wysokość: 7,7 m
 - c. wysokość zabudowy: 6,5 m
2. Część niska parter:
 - a. wysokość: 3,3 m,
 - b. wysokość zabudowy: 2,7 m.
3. Wejście:
 - a. drzwi rozsuwne:
 - i. ilość: 2 szt.
 - ii. wymiar: 2,04 x 2,3 m
 - b. drzwi ewakuacyjne:
 - i. ilość: 4 szt.
 - ii. wymiar: 2 x 2,25 m
4. Rodzaj posadzki: gres, kolor szary i czarny.
5. Nośność posadzki: 500 kg/m².
6. Oświetlenie:
 - a. naturalne: przeszklona cała ściana wschodnia,
 - b. sztuczne: 40 szt. lamp 450W, natężenie światła przy pełnym wykorzystaniu: 800 lux., istnieje możliwość częściowego włączania oświetlenia w zależności od potrzeb.
7. Ogrzewanie i klimatyzacja:
 - a. instalacja grzewczo-chłodząca rozprowadzona pod dachem za pomocą kanałów,
 - b. instalacja klimatyzacyjna w części niskiej parteru i antresoli.

Obiekt C1 (piętro):

1. Wymiary:
 - a. wymiar: 51,9 x 14,5 m

- b. wysokość: 3,3 m,
- c. wysokość zabudowy: do 2,8 m.
- 2. Wejście:
 - a. dwie klatki schodowe, szer. 1,5 m,
 - b. drzwi ewakuacyjne: 3 szt.
 - c. windy towarowe – 2 szt.:
 - i. udźwig: 2 000 kg, 26 osób,
 - ii. wymiar: 1,3 x 2,7 x 2m (szer., dł., wys.).
- 3. Rodzaj posadzki: gres, kolor szary i czarny.
- 4. Nośność posadzki: 500 kg/m².
- 5. Oświetlenie:
 - a. naturalne: przeszklona cała ściana wschodnia,
 - b. sztuczne: świetlówki, istnieje możliwość częściowego włączania oświetlenia w zależności od potrzeb.
- 6. Ogrzewanie i klimatyzacja:
 - a. instalacja grzewczo-chłodząca rozprowadzona pod dachem za pomocą kanałów oraz klimatyzacja.

Hala wystawiennicza C2:

- 1. Wymiar brutto: 120 x 61 m
- 2. Powierzchnia wystawiennicza brutto: 7 320 m²
- 3. Wysokość:
 - a. max. 11,5 m,
 - b. wysokość montażu: 7.5m, w linii działania optycznych czujników dymu ograniczona do 5.8 m,
- 4. Bramy towarowe – 8 szt.
 - a. brama C1 – wymiar 6 x 6 m,
 - b. brama C2 – wymiar 5.6 x 4 m,
 - c. brama C3 – wymiar 5.6 x 4 m,
 - d. brama C4 – wymiar 6 x 6 m,
 - e. brama C5 – wymiar 5.6 x 4 m,
 - f. brama C6 – wymiar 5.6 x 4 m,
 - g. brama C7 – wymiar 5.6 x 4 m,
 - h. brama C8 – wymiar 5.6 x 4 m,
- 5. Wejścia:
 - a. drzwi główne z części C1: 4 szt., wym. 1,9m x 2m,
 - b. drzwi ewakuacyjne w bramach C2,C3, C5-C8: wym. 1,85m x 2m każde,
 - c. drzwi ewakuacyjne do części C1: 4 szt., wym. 1,95m x 2m.
- 6. Rodzaj posadzki: betonowa.
- 7. Nośność posadzki: 50 kN/m² (5 000 kg/m²).
- 8. Dopuszczalne odciążenie dachu: 50 kg/m²
- 9. Oświetlenie:
 - a. naturalne – boczne lukarny nad drzwiami ewakuacyjnymi oraz świetliki dachowe (80 szt.), istnieje możliwość wyciemnienia,
 - b. sztuczne – 180 szt. lamp 450W, natężenie światła przy pełnym wykorzystaniu: 600-800 lux, istnieje możliwość częściowego załączania oświetlenia w zależności od potrzeb.

10. Ogrzewanie i klimatyzacja:
 - a. instalacja grzewczo-chłodząca rozprowadzona pod dachem za pomocą kanałów.
11. Dostępne instalacje:
 - a. elektryczna:
 - i. max. dostępna moc dla obiektu: 1 200 kW
 - ii. system szynoprzewodów dostępny w kanałach technologicznych w posadzce hali, zlokalizowanych wzdłuż i wszerz hali,
 - iii. max. dostępna moc w pojedynczym szynoprzewodzie: 300 lub 480 kW
 - iv. przyłącza z szynoprzewodów realizowane za pomocą kaset przyłączeniowych (rozstawienie co 1m),
 - b. teleinformatyczna:
 - i. punkty przyłączeniowe RJ-45 rozmieszczone równomiernie w kanałach technologicznych (240 szt.)
 - ii. przyłącze realizowane w standardzie Ethernet 1 Gb/s,
 - iii. całość obiektu objęta zasięgiem sieci bezprzewodowej WiFi w standardzie 2,4 lub 5 GHz.
 - c. wodno-kanalizacyjna:
 - i. punkty przyłączeniowe (360 szt.) i odpływowe (200 szt.) rozmieszczone równomiernie w kanałach technologicznych,
 - ii. max. ciśnienie w instalacji: 3,0 bar,
 - d. sprężone powietrze:
 - i. punkty przyłączeniowe rozmieszczone równomiernie w kanałach technologicznych: 360 szt.,
 - ii. standardowo zakończone zaworem gazowym DN15 oraz szybkozłączem 1/2",
 - iii. max. ciśnienie w instalacji: 9,8 bar,.
 - e. przeciw-pożarowa:
 - i. optyczne czujniki dymu zamontowane w ścianach na wys. 6,2m,
 - ii. hydranty,
 - iii. gaśnice,
 - iv. klapy oddymiające.